



**MINISTERIO DE AGRICULTURA
VICEMINISTERIO DE PLANIFICACION SECTORIAL
AGROPECUARIA
DEPARTAMENTO DE SEGUIMIENTO, CONTROL Y
EVALUACION**

Informe de Siembra, Cosecha y Producción y los Servicios de Apoyo a la Producción, correspondiente al trimestre abril-junio 2011.

**SANTO DOMINGO, D. N.
JULIO 2011.**

ÍNDICE

CONTENIDO	Págs.
INDICE	
SUMARIO	2
I.- PROGRAMACION Vs. EJECUCION	3
1.1- Siembra	3
1.2- Cosecha	4
1.3- Producción	5
II.- TAZA DE CRECIMIENTO	6
2.1- Siembra	6
2.2- Cosecha	7
2.3- Producción	8
III.- AVANCE DE LA EJECUCION PRESUPUESTARIA ENERO – JUNIO 2011	9
3.1- Siembra	9
3.2- Cosecha	10
3.3- Producción	11
IV.- TAZA DE CRECIMIENTO ENERO – JUNIO 2010 Vs. ENERO – JUNIO 2011	12
4.1- Siembra	12
4.2- Cosecha	13
4.3- Producción	14
V.- SERVICIO DE APOYO A LA PRODUCCION	15
5.1- Superficie mecanizada	15
5.1.1- Ejecución Vs. Programación	15
5.1.2- Taza de crecimiento	16
5.1.3- Programación Vs. Ejecución	17
5.1.4- Taza de crecimiento acumulada	18
5.2- Material de Siembra	19
5.2.1- Ejecución Vs. Programación	19
5.2.2- Taza de crecimiento acumulada Enero-Junio 2010	20
VI.- ANEXOS	

SUMARIO

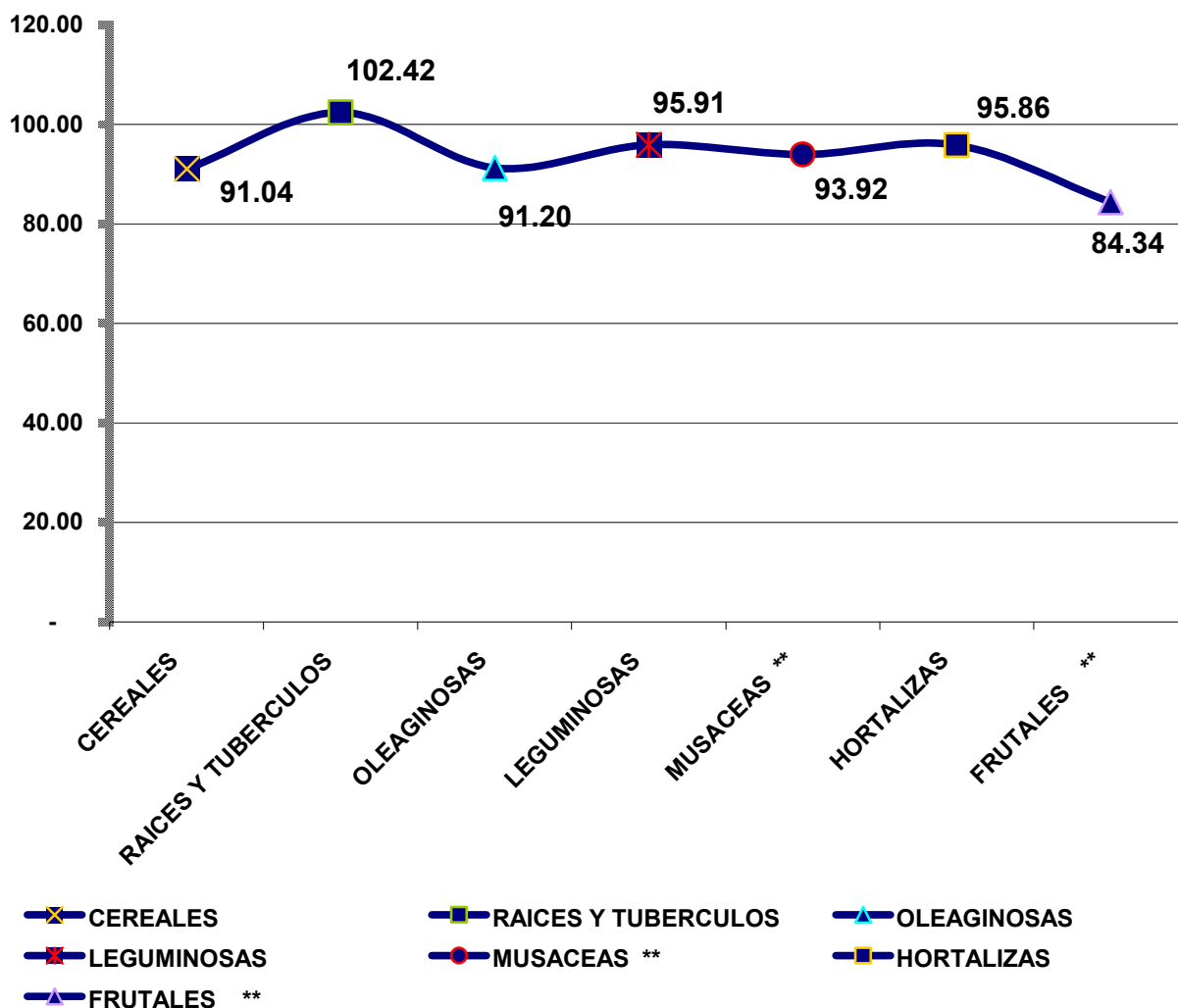
El presente documento es el informe de Siembra, Cosecha y Producción y los Servicios de Apoyo a la Producción, correspondiente al trimestre abril-junio 2011. El mismo compara las actividades ejecutadas con las programadas en el Plan Operativo Agropecuario 2011 en ese período; además, analiza la tasa de crecimiento mediante el método de variación en relación al 2010; también, establece el avance de las actividades ejecutadas con las programadas en dicho plan en los períodos enero/ marzo-abril/ junio 2011; asimismo, analiza los servicios de apoyo a la producción que ofrece el Ministerio de Agricultura, principalmente al universo de la clientela formada por medianos y pequeños agricultores alrededor de las mil cuarenta y una áreas agrícolas localizadas en las ocho Direcciones Regionales Agropecuarias del país.

I. PROGRAMACION VS. EJECUCION

1.1 Siembra

En este segundo trimestre (abril/junio 2011), la superficie sembrada estuvo cercana a la programación estimada en el Plan Operativo 2011 con 93.27%, sobrepasando ese promedio: Raíces y Tubérculos, Leguminosas, Hortalizas y Musáceas. Los demás grupos de cultivos presentan una desviación estándar por debajo del promedio general de la tabla de cultivos, tal como se aprecia en el gráfico 1 y en los cuadros anexos 1 y 2.

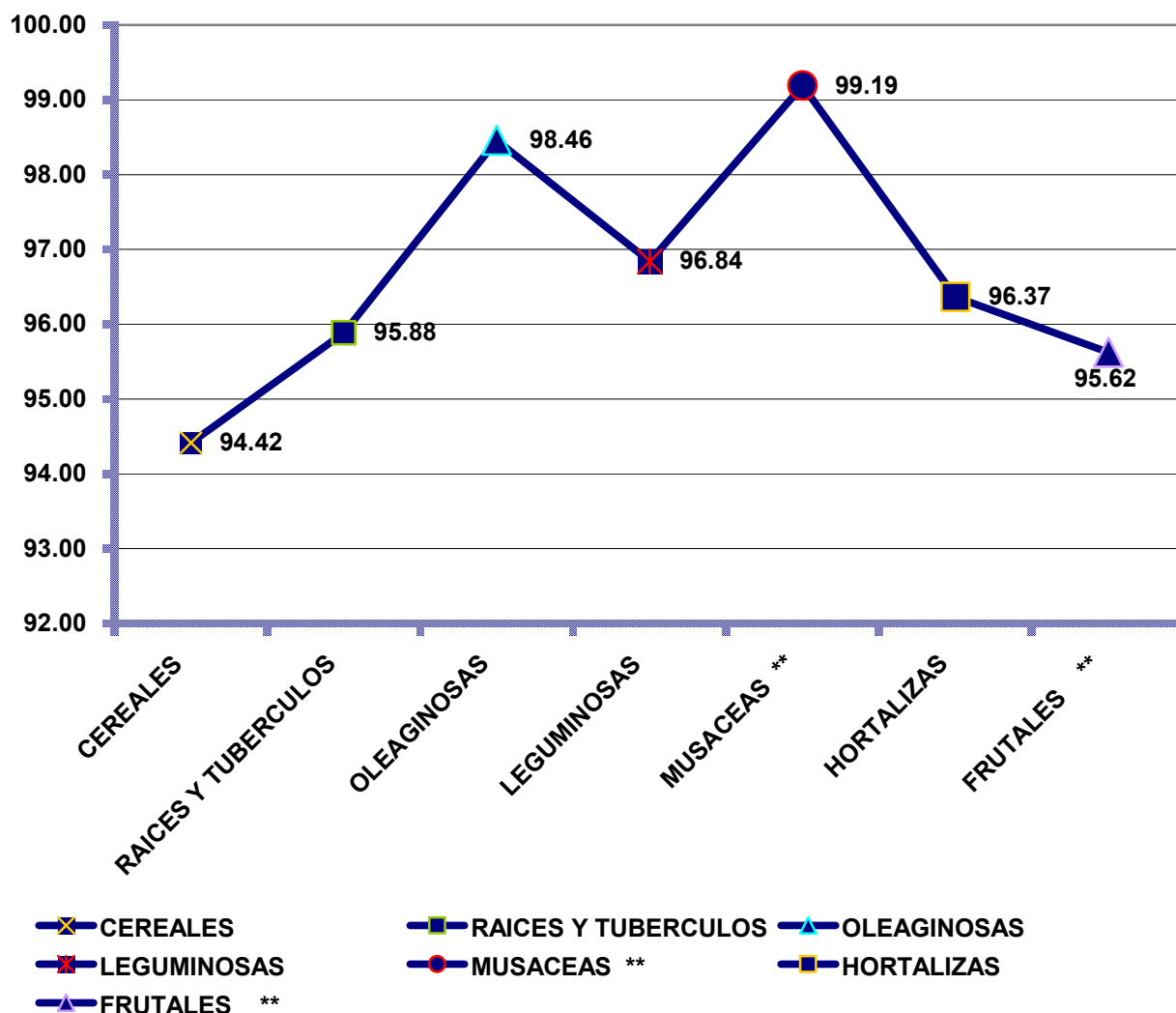
Gráfico 1



1.2 Cosecha

Con relación a la superficie cosechada, en promedio, la ejecución del Plan Operativo estuvo cercana a lo programado al alcanzar un 96.69%. Los grupos de cultivos cuya desviación estándar estuvieron por encima del promedio, fueron: Musáceas, Oleaginosas, Leguminosas y con una desviación un poco por debajo del promedio de la superficie cosechada en el país están: Hortalizas, Raíces y Tubérculos, Frutales y Cereales. Ver detalle en gráfico 2 y cuadros 1 y 2.

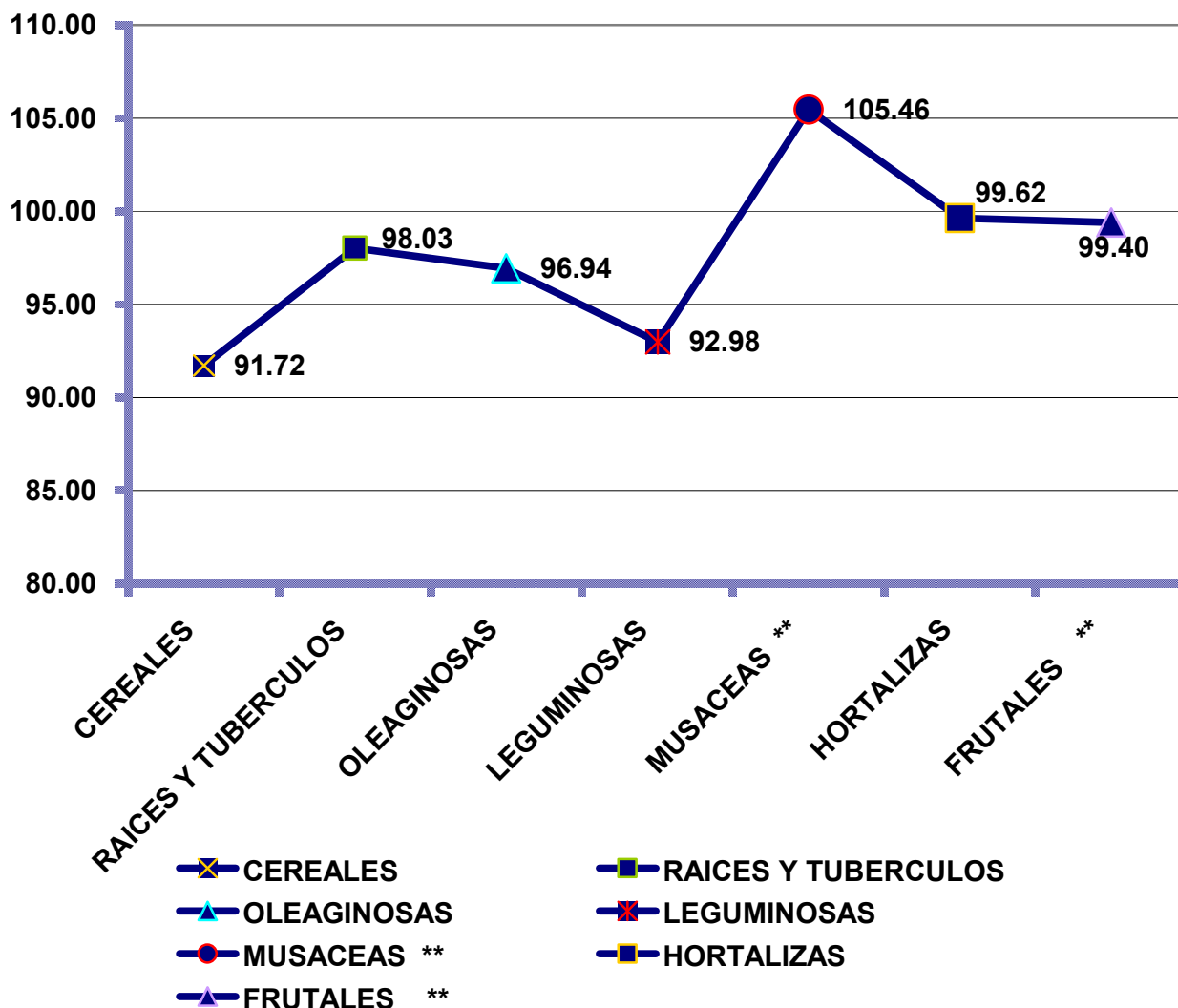
Gráfico 2



1.3 Producción

En el período analizado, la producción de rubros agrícolas de la canasta básica alimentaria alcanzó un promedio de 98.39% con relación a las actividades programadas. Los grupos de cultivos que sobrepasaron el promedio alcanzado fueron: Musáceas, Hortalizas, Frutales y Raíces y Tubérculos. Ver gráfico 3 y cuadros anexos 1 y 2.

Gráfico 3

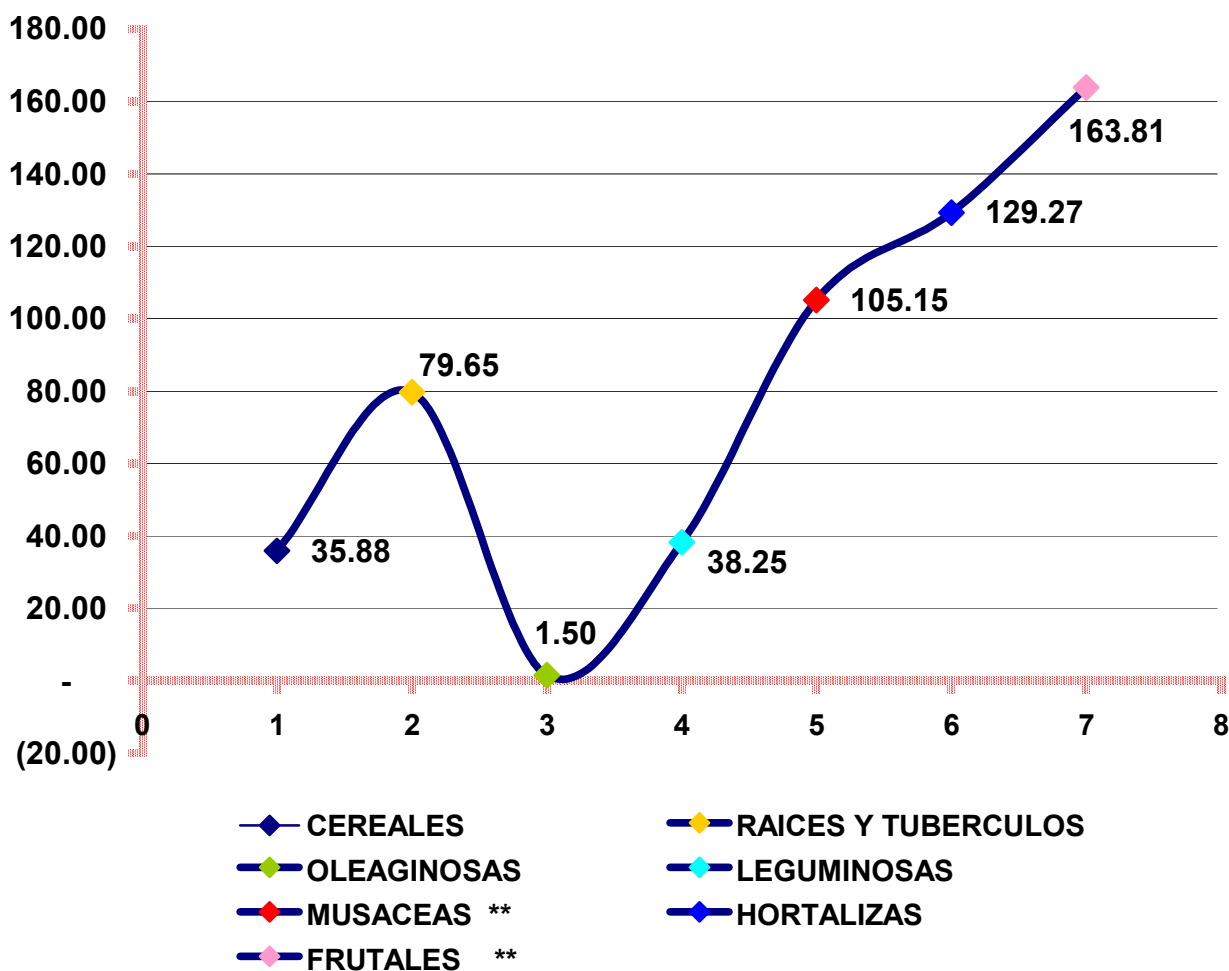


II. TASA DE CRECIMIENTO

2.1 Siembra

En promedio, la tasa de crecimiento de la superficie sembrada en el segundo trimestre de este año en relación al 2010 tuvo un comportamiento positivo al crecer 46.22%. En el gráfico 4 y los cuadros anexos 3 y 4, se detalla dicho comportamiento por grupos de cultivos.

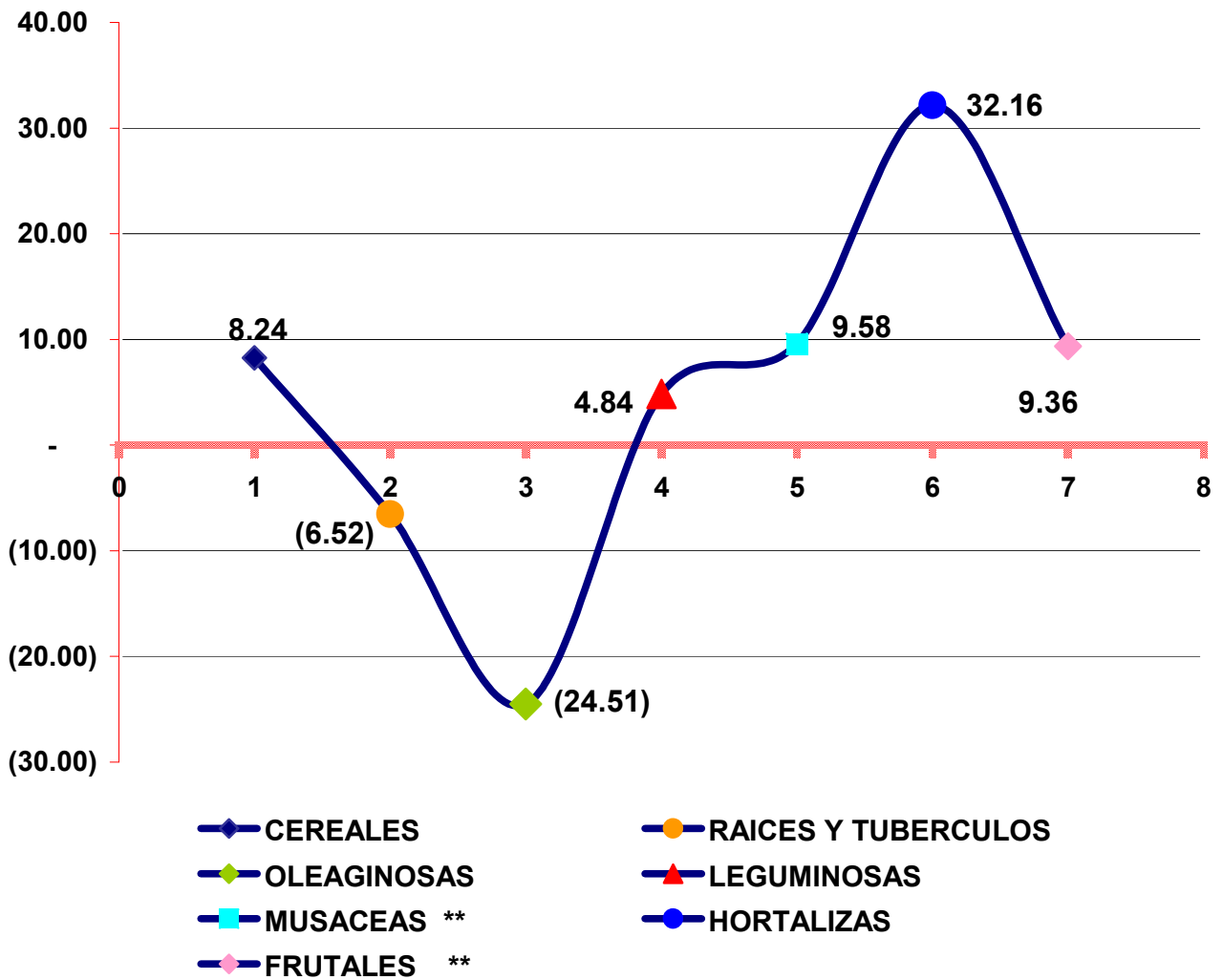
Gráfico 4



2.2 Cosecha

En el segundo trimestre de este año, la tasa de crecimiento de la superficie cosechada en promedio fue de 2.52% en relación al 2010. En el gráfico 5 y en los cuadros anexos 3 y 4 se observa dicho crecimiento por grupos de cultivos.

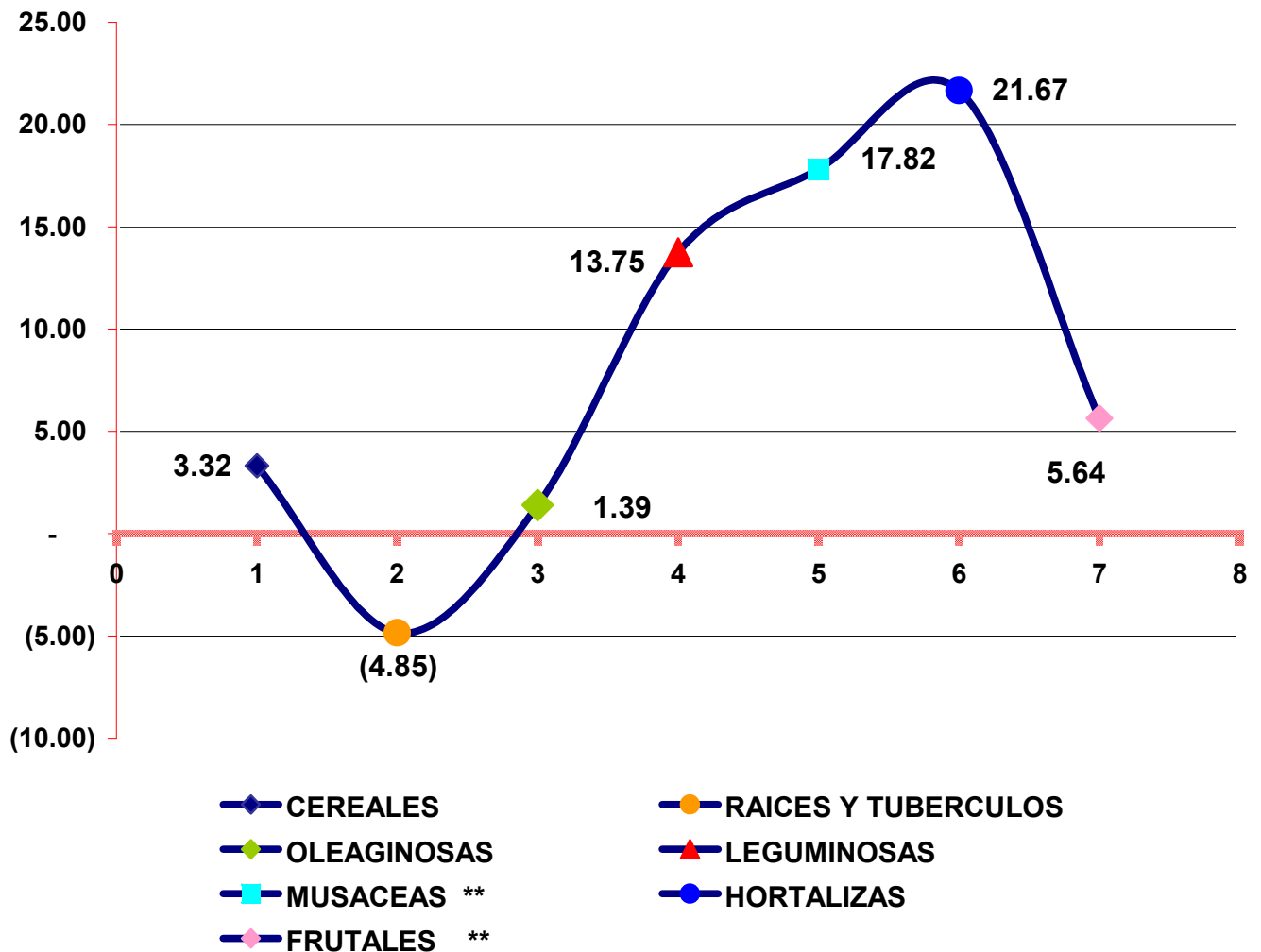
Gráfico 5



2.3 Producción

La tasa de crecimiento alcanzada en la producción en el presente trimestre en relación a igual período del 2010, fue de 8.38%. En los gráficos 6 y los cuadros anexos 3 y 4 se aprecia dicho comportamiento.

Gráfico 6



III. AVANCE DE LA EJECUCION Vs. PROGRAMACION ENERO/ JUNIO

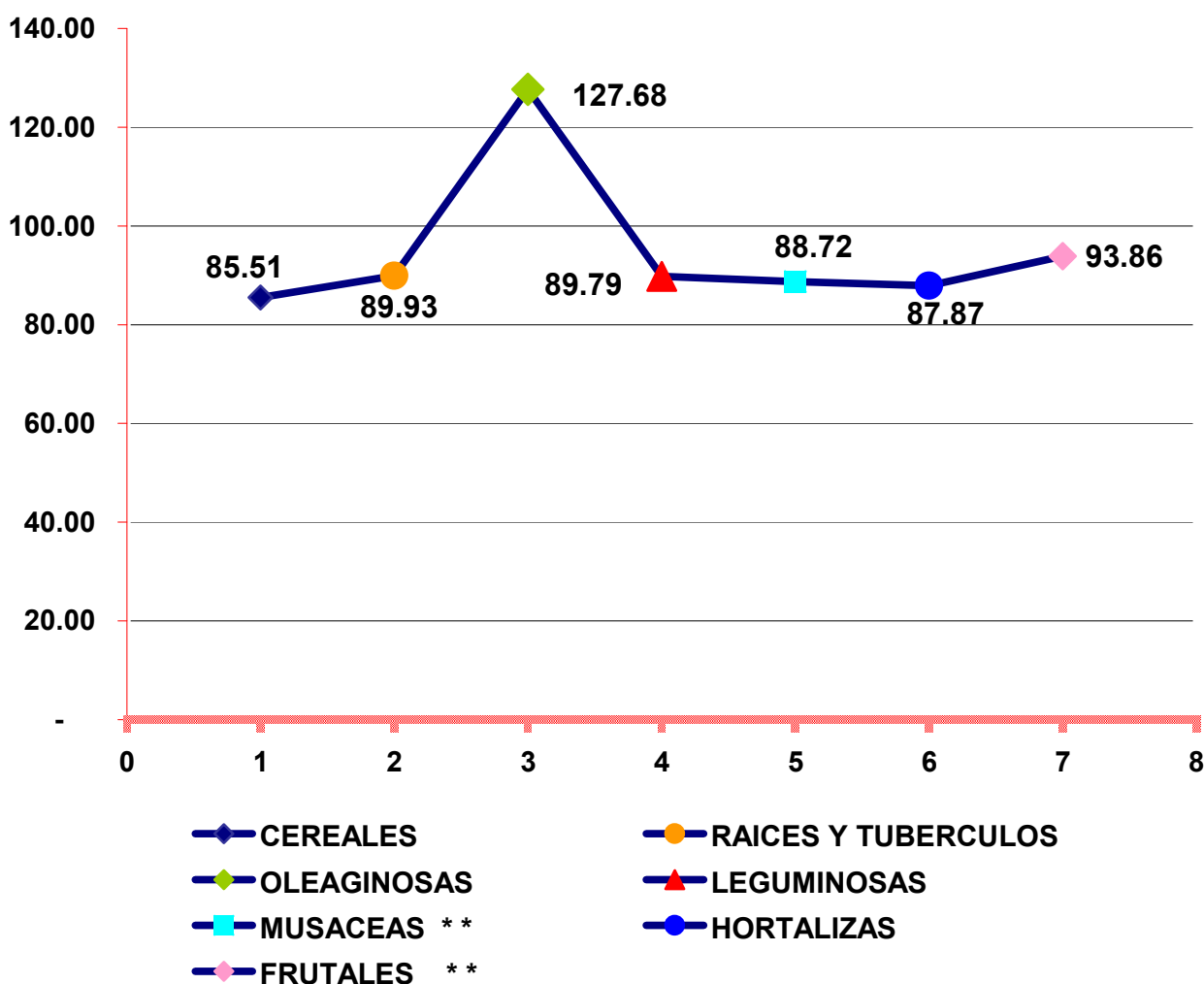
Con respecto a la comparación de las actividades ejecutadas siembra, cosecha y producción con las programadas en el período enero/ junio 2011, en promedio, el acumulado arroja una significativa variación en el nivel de

ejecución; lo cual se explica por el ciclo de producción biológico de los grupos de cultivos analizados.

3.1 Siembra

El avance de la superficie sembrada en el período, fue en promedio 87.32% en relación a las programadas. En el gráfico 7 y en los cuadros anexos 5 y 6 se visualiza este comportamiento.

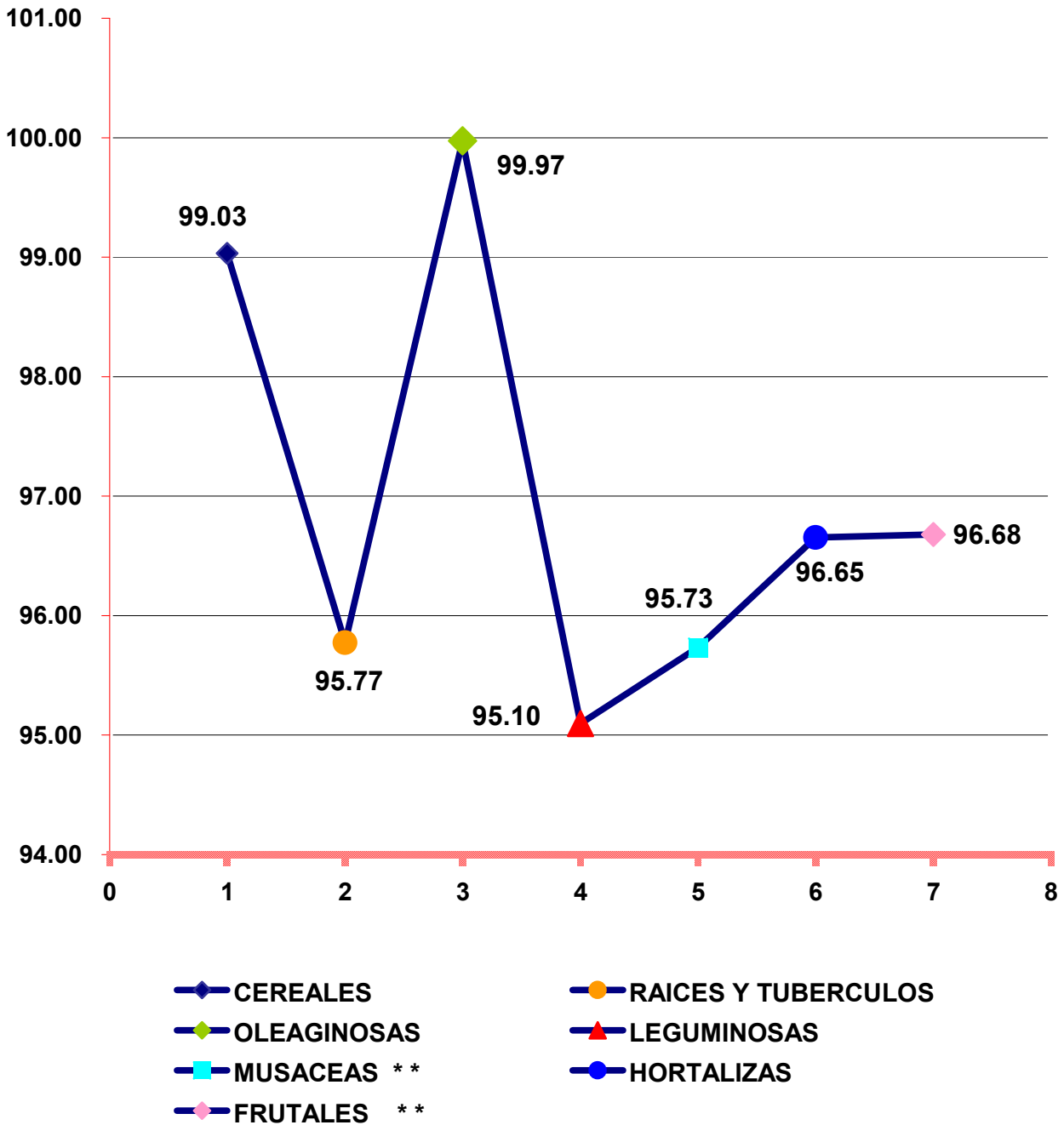
Gráfico 7



3.1 Cosecha

En relación a la superficie cosechada, el avance de la ejecución alcanzó en el período 97.43% en relación a las actividades programadas en el Plan Operativo, tal como se aprecia en el gráfico 8 y en los cuadros anexos 5 y 6.

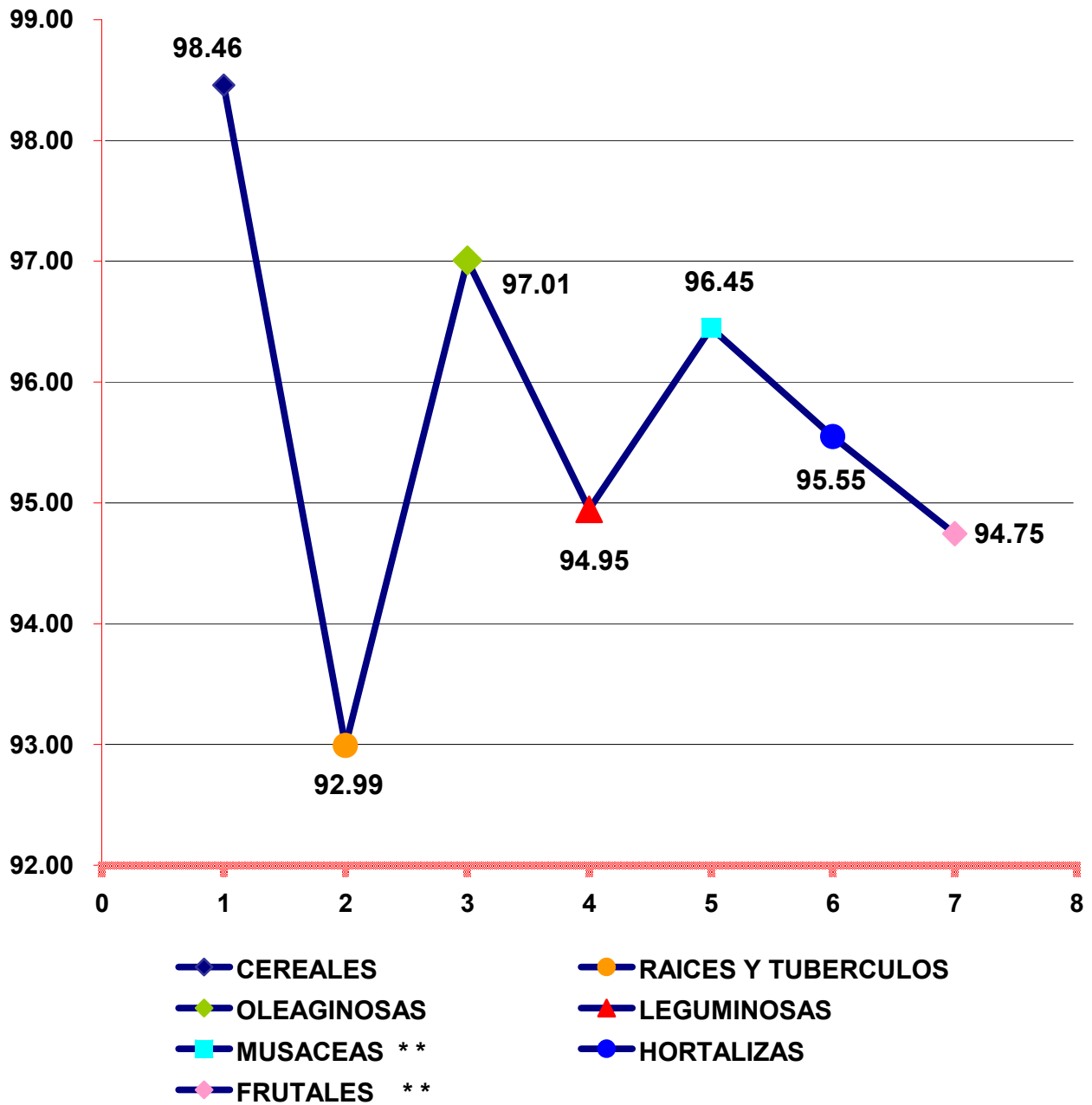
Gráfico 8



3.3 Producción

El avance de la producción contenida en el Plan Operativo en el período enero-junio alcanzó un 95.75%, como se observa en el gráfico 9 y en los cuadros anexos 5 y 6.

Gráfico 9

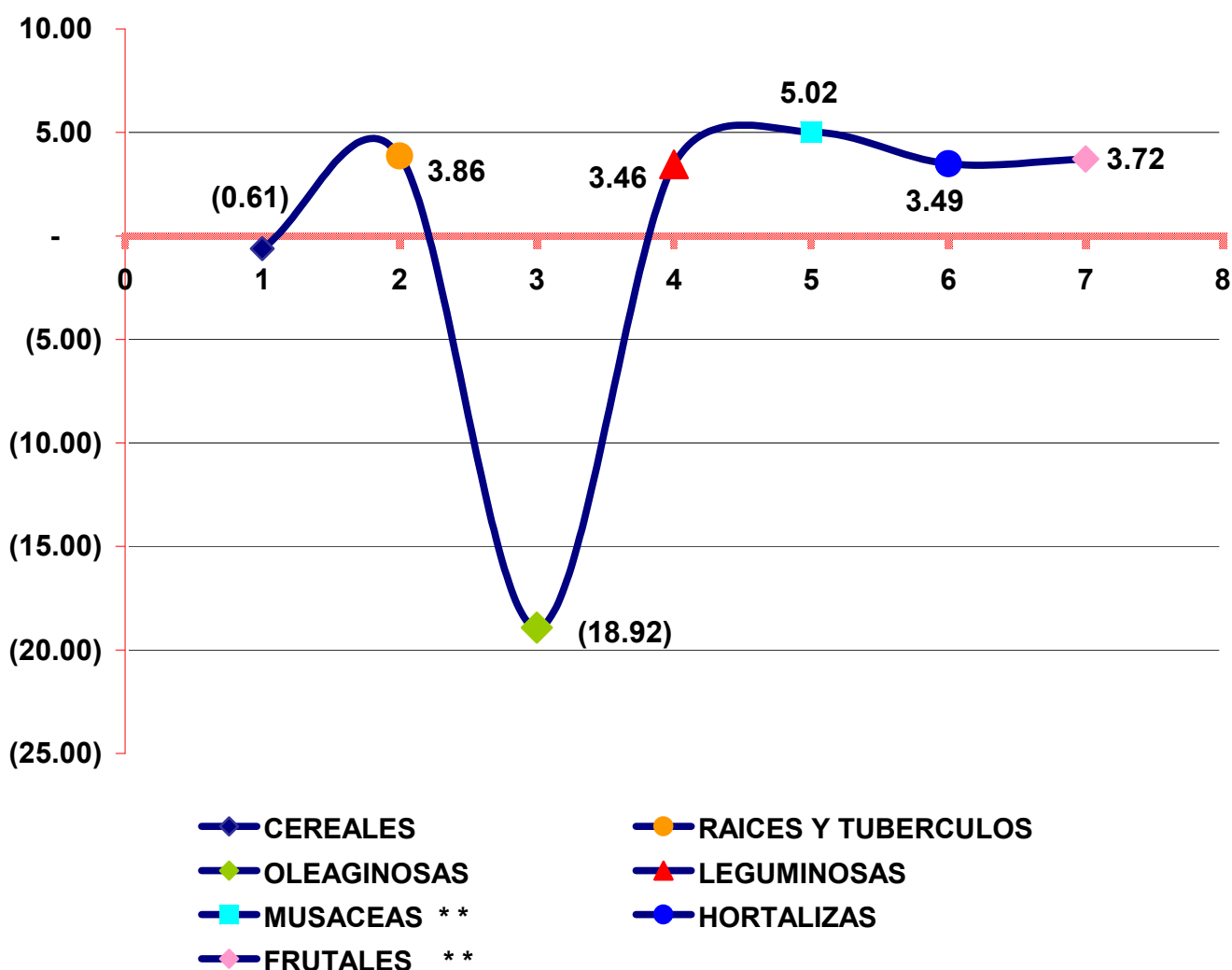


IV. TASA DE CRECIMIENTO ENERO / JUNIO 2010 VS ENERO / JUNIO 2011

4.1 Siembra

En promedio, la tasa de crecimiento de la superficie sembrada en el acumulado hasta junio de este año en relación al 2010 tuvo un comportamiento positivo al crecer 0.85%. En el gráfico 10 los cuadros anexos 7 y 8, se detalla dicho comportamiento por grupos de cultivos.

GRAFICO 10

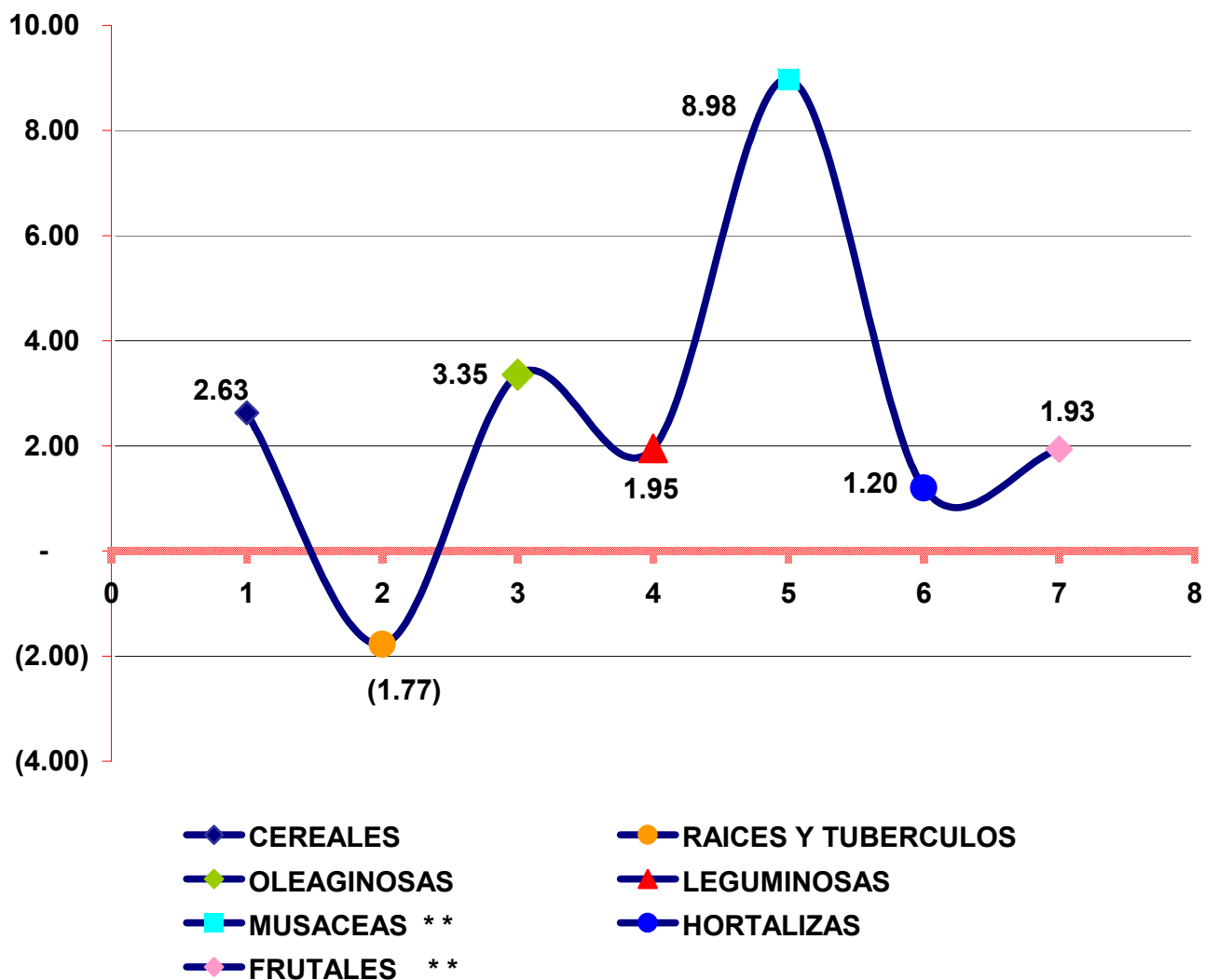


4.2 Cosecha

En el acumulado hasta junio de este año de este año, la tasa de crecimiento de la superficie cosechada en promedio fue de 3.43% en relación al 2010. En el

gráfico 11 y en los cuadros anexos 7 y 8 se observa dicho crecimiento por grupos de cultivos, a saber:

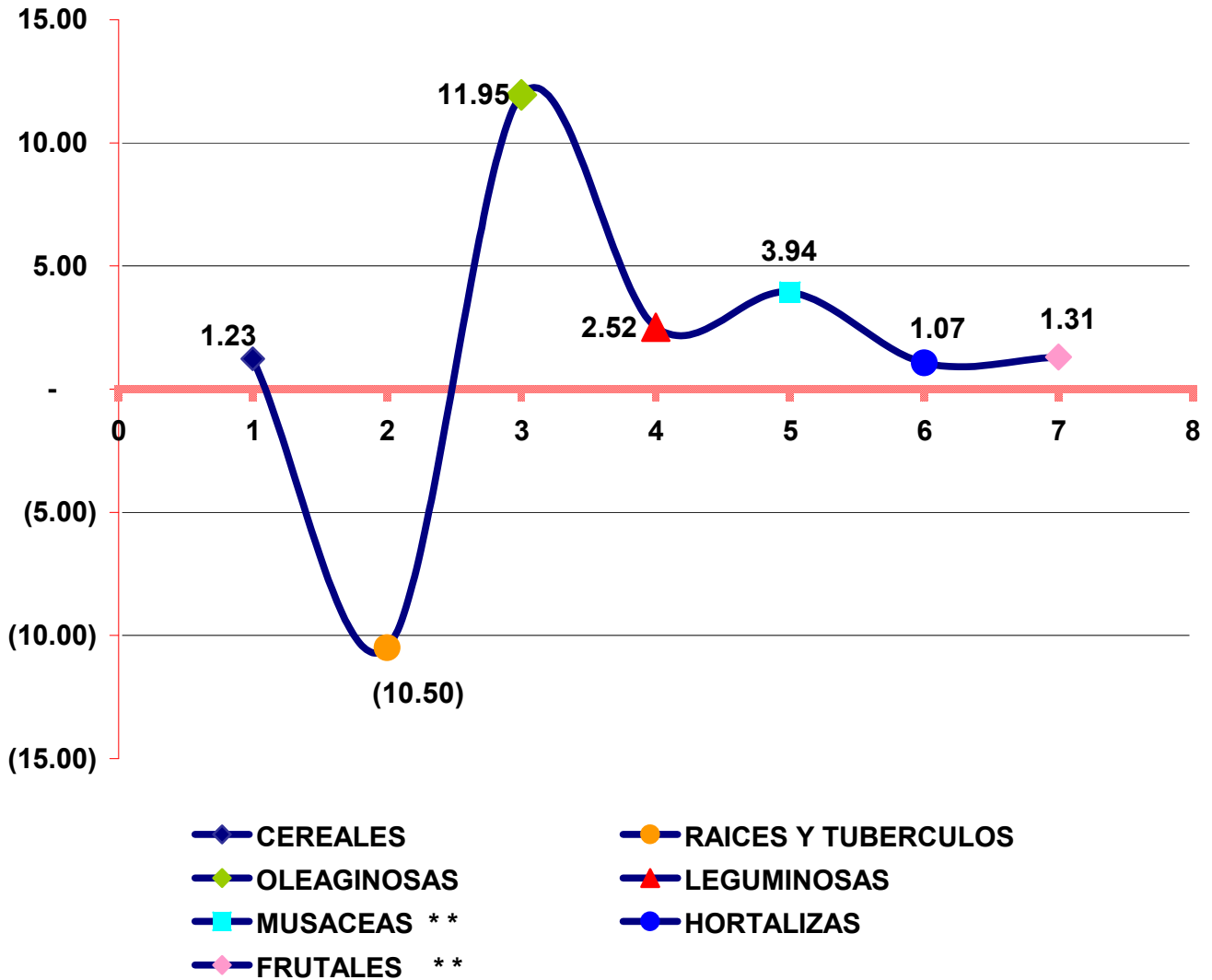
GRAFICO 11



4.3 Producción

En el acumulado enero / junio de este año en relación a igual período del 2010 la tasa de crecimiento alcanzada en la producción, fue de 0.57%. En los gráficos 12 y los cuadros anexos 7 y 8 se aprecian dicho comportamiento.

GRAFICO 12



V. SERVICIO DE APOYO A LA PRODUCCION

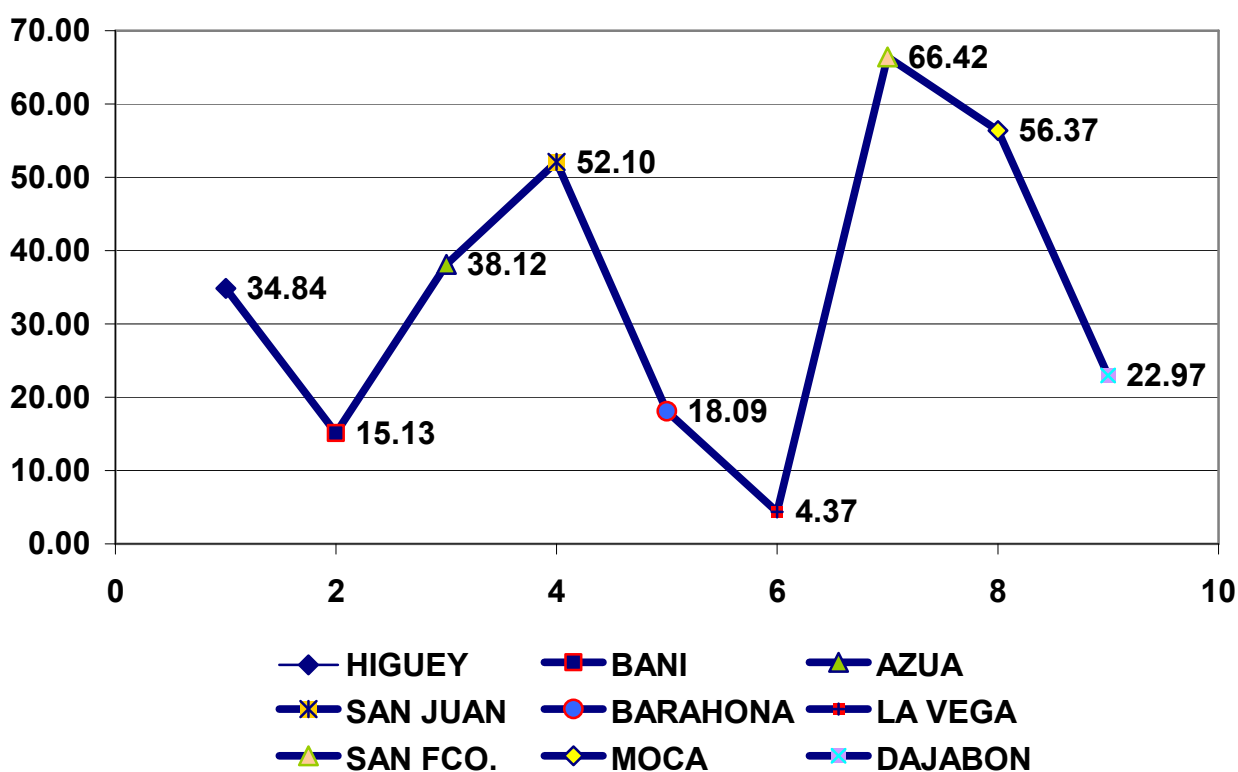
Los servicios de apoyo a la producción agrícola que aporta el gobierno a través del Ministerio de Agricultura, son los apoyos que reciben los medianos y pequeños productores dominicanos. Para el análisis objeto de este informe, sólo se toman en consideración preparación de tierra mecanizada y distribución de material de siembra, ya que ambos servicios están directamente relacionados con las variables siembra, cosecha y producción.

5.1 Superficie mecanizada

5.1.1 Ejecución Vs. programación

En el trimestre abril-junio 2011, la superficie mecanizada alcanzó en promedio 32.25% en relación a la programada, destacándose los centros de maquinarias agrícolas de San Francisco de Macorís, Moca y San Juan de la Maguana, entre otros, ver gráfico 13 y cuadro anexo 9.

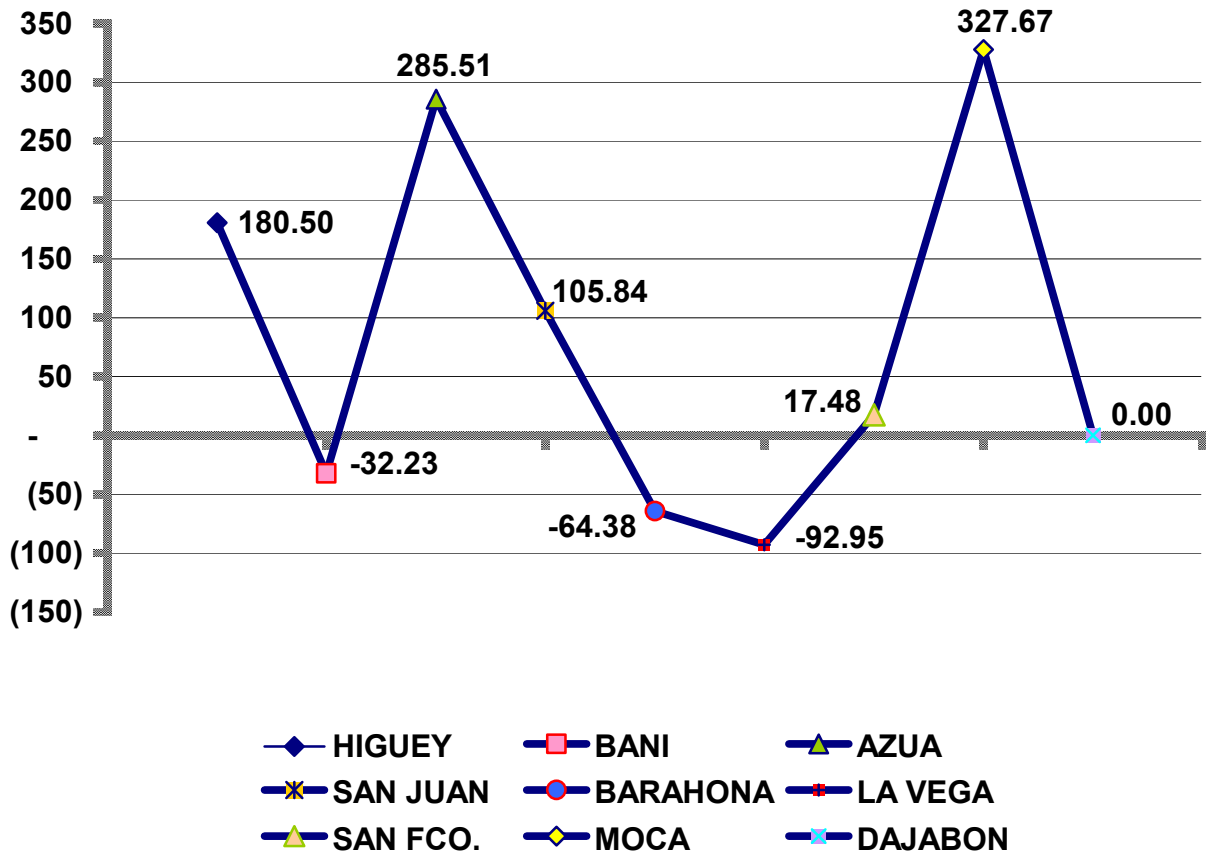
Gráfico 13



5.1.2 Tasa de crecimiento

Por su parte, la tasa de crecimiento de la superficie mecanizada en el trimestre abril-junio 2010 vs. trimestre abril-junio 2011 fue -4.00%, especialmente en Dajabón, La Vega, Barahona y Bani, tal como se aprecia en el gráfico 14 y en el cuadro anexo 10.

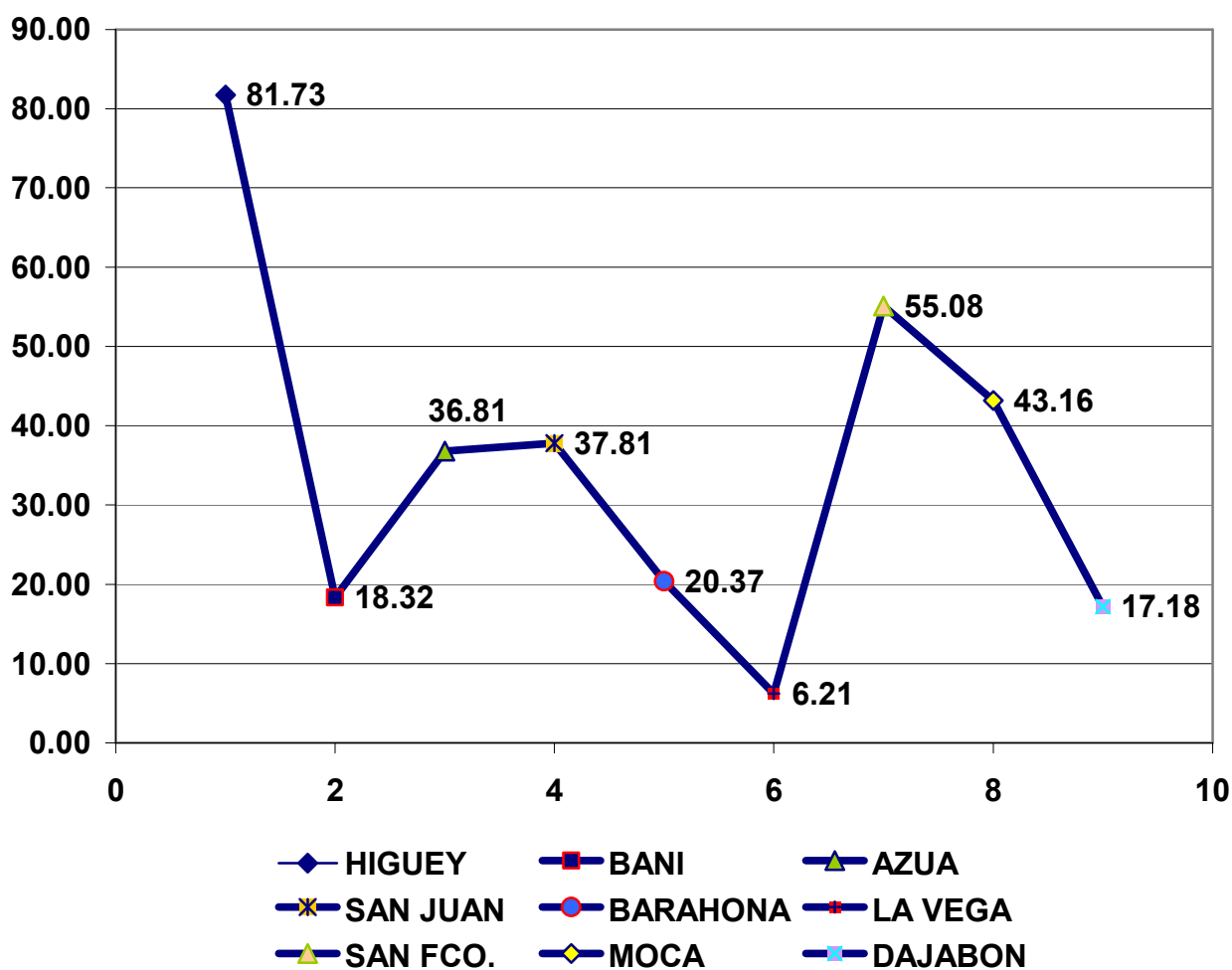
Gráfico 14



5.1.3 Programación Vs. Ejecución

En el período acumulado enero-junio 2011, la superficie mecanizada alcanzó 32.13% en relación a la programada, destacándose los centros de maquinarias agrícolas de Higüey, San Francisco de Macorís, Moca y San Juan de la Maguana, entre otros. Ver gráfico 15 y cuadro anexo 11.

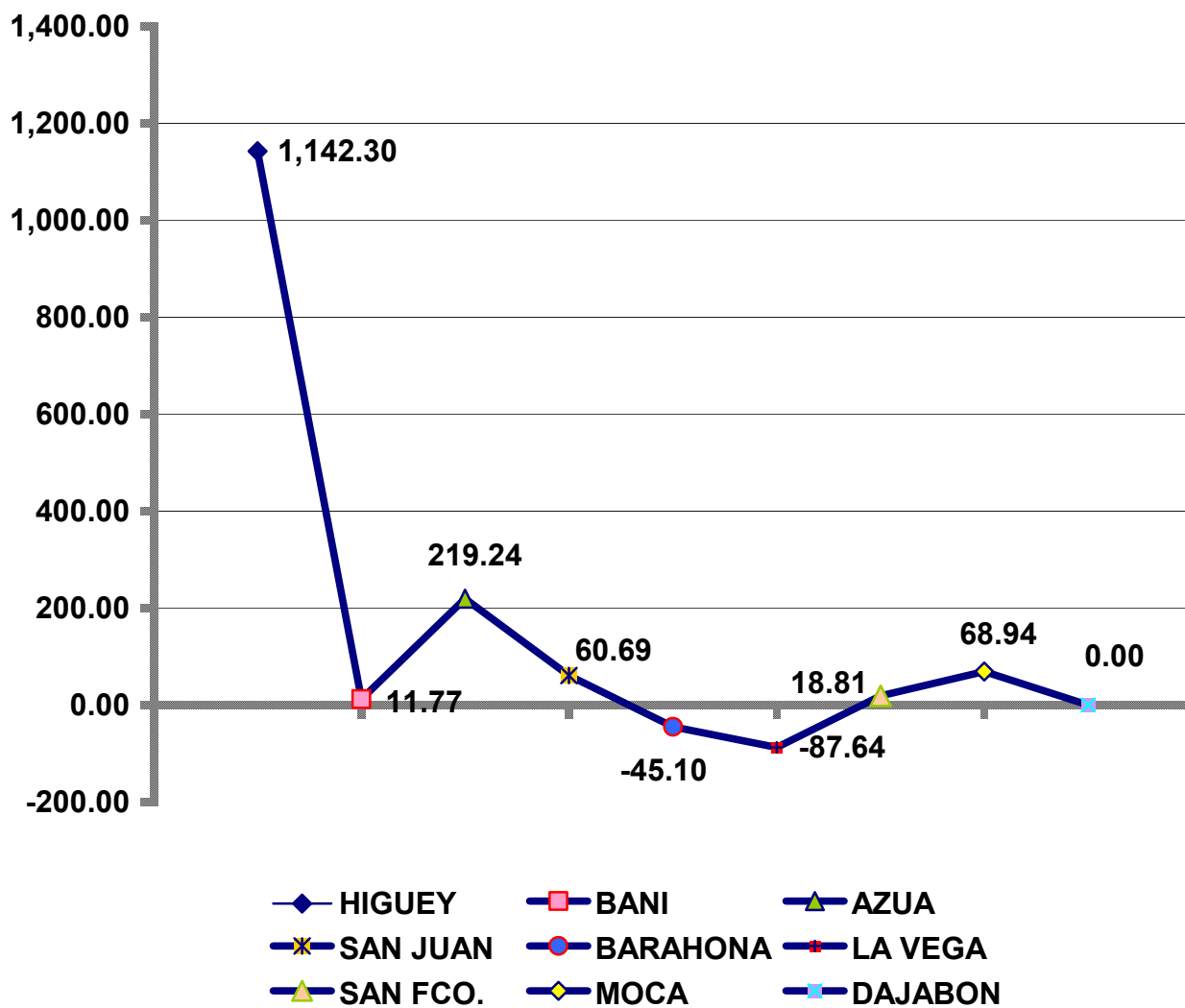
Gráfico 15



5.1.4 Tasa de crecimiento acumulada

En relación a la tasa de crecimiento acumulada de la superficie mecanizada en el período enero-junio 2011 en relación al mismo periodo en el 2010, se observa en el gráfico 16 y en el cuadro anexo 12 un acumulado de 12.81%.

Gráfico 16

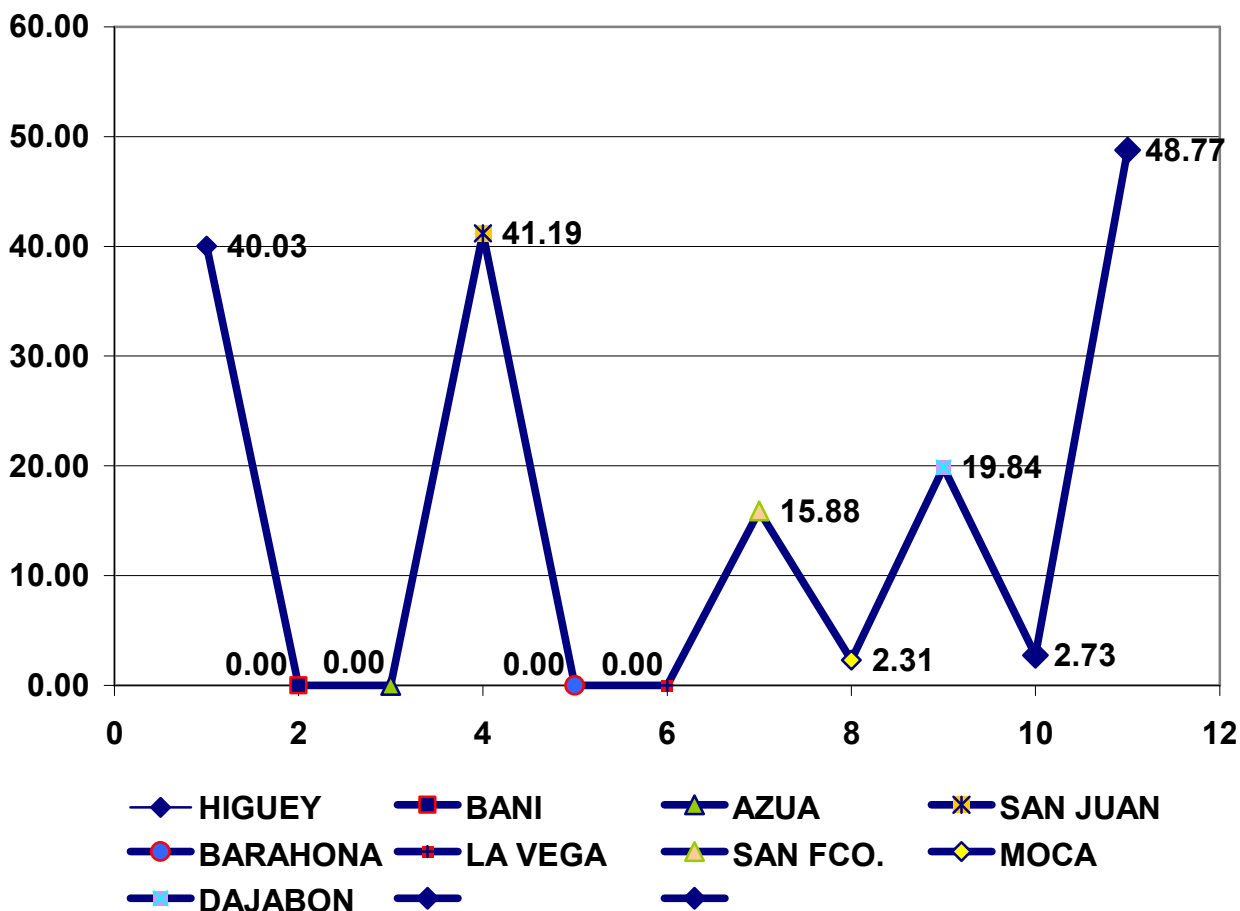


5.2 Material de siembra

5.2.1 Programación Vs. Ejecución

En el trimestre abril-junio 2011, la relación de las actividades ejecutadas con las programadas fue de 12.86%, tal como se detalla en el gráfico 17 y en el cuadro anexo 13.

Gráfico 17



5.2.2 Tasa de crecimiento acumulada enero-junio 2011

La tasa de crecimiento acumulada en el período analizado en comparación al mismo período del año pasado fue de 71.58%; ver gráfico 18 y cuadro anexo 14.

Gráfico18

